



Данные материалы предназначены для врачей-имплантологов, наблюдающих пациентов, которым показана терапия методом нейростимуляции с помощью системы от компании Medtronic

СНИЖЕНИЕ
БОЛИ,
ВОССТАНОВЛЕНИЕ
ЗДОРОВЬЯ

Создайте
оптимальные
условия для
успешной тестовой
стимуляции



Инновации в жизнь.

Временная система нейростимуляции

В период восстановления прислушивайтесь к своему телу и выполняйте рекомендации врача по соблюдению правильной нагрузки на позвоночник. Скорость выздоровления для каждого пациента индивидуальна. Постепенно вы сможете вернуться к своей обычной повседневной активности. Вы также можете пожелать сделать то, что вы любите делать больше всего, например, ходить на прогулки или в гости к друзьям и родственникам. Всегда обсуждайте уровень активности с лечащим врачом. Расскажите окружающим, чего вам уже удалось добиться и что вы надеетесь сделать в ближайшее время.

Временная система нейростимуляции состоит из внешнего нейростимулятора, электрода и удлинителя, держателя и пульта пациента MyStim®.



1. Внешний нейростимулятор

создает слабые электрические импульсы, используемые для блокирования болевых ощущений.

2. Удлинитель

по этому удлинителю и контактам поступают импульсы от внешнего нейростимулятора к позвоночнику.

3. Держатель с зажимом для ремня

позволяет удобно носить временную внешнюю систему нейростимуляции на поясе и свободно перемещаться, занимаясь ежедневными делами.

4. Пульт пациента MyStim®

позволяет регулировать уровни стимуляции для максимально эффективного облегчения болевых ощущений. Оно функционирует подобно пульту дистанционного управления телевизором.

Настройки стимуляции

В основе терапии методом нейростимуляции – выработка слабых электрических импульсов, поступающих в область позвоночника. Каждый импульс характеризуется амплитудой, шириной импульса и частотой, и определяет ощущения при терапии. Настроив эти параметры с помощью персонального программируемого устройства MyStim®, можно добиться максимальной эффективности терапии.



Амплитуда – это сила импульса. Она влияет на необходимую для контроля болевых ощущений интенсивность стимуляции или область воздействия.



Ширина импульса – это продолжительность импульса. Она влияет на необходимую для контроля болевых ощущений интенсивность стимуляции или область воздействия.



Частота – это количество поступающих за одну секунду импульсов. По ощущениям похожа на «отбивание дробы».

В период
восстановления
прислушивайтесь
к своему телу
и выполняйте
рекомендации врача
по соблюдению
правильной нагрузки
на позвоночник

Рекомендации по самоконтролю

Временная система нейростимуляции функционирует так же, как и имплантированная система. Чтобы правильно оценить индивидуальную эффективность терапии методом нейростимуляции, рекомендуется заниматься обычными ежедневными делами (в рекомендованном лечащим врачом объеме).

Помните о необходимости:

- Беречь от загрязнения и влаги участок имплантации электрода, а также временный нейростимулятор.
- Обрабатывать прооперированный участок в соответствии с указаниями врача.
При повышении температуры, ознобе, болях или покраснении участка, свяжитесь с лечащим врачом.
- Не поднимать тяжести более 2,3 кг, а также руки над головой.
- Избегать наклонов, вытягиваний, подъемов в гору, а также длительного пребывания в неудобной позе.
- Придерживаться советов лечащего врача о сексуальной активности во время предварительного тестирования.
- Избегать частых подъемов по лестницам и продолжительного пребывания в положении сидя.

- Тренироваться и двигаться, не скручиваясь в талии/корпусе, что поможет избежать смещения контактов во время предварительного тестирования. Для этого одновременно двигайте бедрами и плечами, перекачиваясь, как бревно.
- Перед визитом к мануальному терапевту, проконсультируйтесь с врачом, наблюдающим за системой нейростимуляции. (По рекомендации лечащего врача можно заниматься физиотерапией.)
- Прежде чем сесть за руль, отключить временный нейростимулятор.



Советы на пути к успеху

1. Отслеживайте уровень обезболивания и выполняемых нагрузок в ходе тестовой стимуляции, а также любые изменения, внесенные в настройки стимуляции.
2. При умеренной и терпимой боли выключайте временную систему нейростимуляции приблизительно каждые 2 часа. Это поможет лечащему врачу определить изменения уровней интенсивности боли с применением и без применения нейростимуляции.
3. Отключайте временную систему нейростимуляции ночью перед сном. Чувство стимуляции может ощущаться в течение нескольких часов после выключения – это так называемый остаточный эффект. Однако если боль будет ощущаться и в ночное время, подсоедините временную систему нейростимуляции и включите ее снова.

Чтобы правильно оценить индивидуальную эффективность терапии методом нейростимуляции, рекомендуется заниматься обычными ежедневными делами



Жизнь с нейростимуляцией

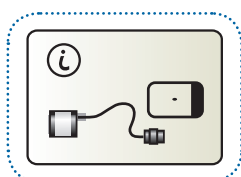
Если во время предварительного тестирования вы ощущаете ослабление стимуляции, попробуйте отрегулировать положение тела или, если необходимо, амплитуду стимуляции. Привлечь внимание к возможным проблемам системы или помочь в использовании устройства помогут предупреждения, сообщения или информация на экране пульта пациента MyStim®. Если какие-либо из предупреждений будут непонятны, проконсультируйтесь с врачом.

Обратитесь к врачу в случае любого из следующих событий:

- Если через 6 недель после хирургической операции ощущается боль, наблюдается покраснение или припухлость в месте разреза(ов).
- Если вы ощущаете дискомфорт или боль во время стимуляции. Выключите нейростимулятор и обратитесь к врачу.
- Система работает неправильно.
- Не удается включить или выключить нейростимулятор.
- Невозможно настроить стимуляцию при помощи пульта пациента.

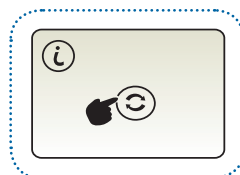
Предупреждения на экране

На экране пульта пациента отображаются предупреждения, сообщающие информацию о системе, о проблемах в системе или возникающие во время применения устройства подсказки. Если громкость включена, три звуковых сигнала привлекут внимание к сообщению.



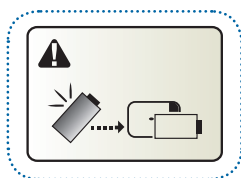
Кабель подключения к внешнему нейростимулятору ослаблен или отсоединен.

Подсоедините кабель к внешнему нейростимулятору. Выключите пульт пациента и снова включите его.



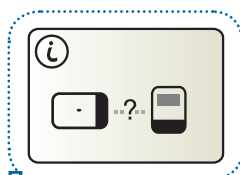
Необходимо синхронизировать пульт пациента и нейростимулятор.

Синхронизируйте пульт пациента и нейростимулятор.



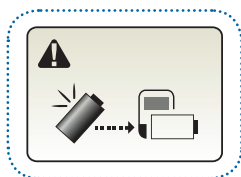
Батарейки нейростимулятора разряжены, и стимуляция невозможна.

Сразу же замените батарейки внешнего нейростимулятора. Следуйте инструкции, которая прилагается в комплекте с внешним нейростимулятором.



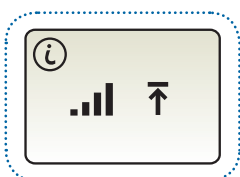
Пульт пациента сделал попытку подключиться к внешнему нейростимулятору, но безрезультатно.

Поместите пульт-пациента над внешним нейростимулятором экраном вверх и попытайтесь подключиться снова.

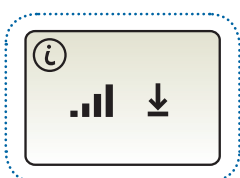


Батарейки пульта пациента разряжены. Программирование невозможно.

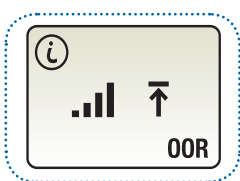
Сразу же замените батарейки в пульте пациента.



При попытке увеличить параметр (амплитуда, ширина импульса или частота) превышено максимально допустимое значение.



При попытке уменьшить параметр (амплитуда, ширина импульса или частота) превышено минимально допустимое значение.



При попытке увеличить параметр (амплитуда, ширина импульса или частота) превышен диапазон настроек нейростимулятора.

Перед увеличением этого параметра необходимо уменьшить другой параметр.

Зарядите аккумуляторную батарею нейростимулятора

(если предусмотрено).

Замените батарейки внешнего нейростимулятора (если предусмотрено).



Электромагнитные помехи (ЭМП)

Компания Medtronic не рекомендует проводить процедуру МРТ, если вам имплантирована какая-либо часть системы нейростимуляции. Воздействие МРТ может вызвать повреждение тканей и привести к серьезным травмам или смерти. Для получения рекомендации по проведению процедуры МРТ попросите медицинского специалиста связаться с компанией Medtronic.

Лечащий врач принимает решение о возможности
применения для пациента нейростимуляционной терапии
с помощью устройства компании Medtronic



www.medtronic.eu

Европа

Medtronic International Trading Sàrl
Route du Molliau 31
Case postale
CH-1131 Tolochenaz (Швейцария)
www.medtronic.eu
Тел.: +41 (0) 21 802 70 00
Факс: +41 (0) 21 802 79 00

Россия,

Москва, 123317,
ООО "Медтроник"
Пресненская наб. 10
+7 (495) 580 73 77
www.medtronic.com

